

МИНИСТЕРСТВО ОБРАЗОВАНИЯ И НАУКИ РОССИЙСКОЙ ФЕДЕРАЦИИ
Федеральное государственное бюджетное образовательное учреждение
высшего профессионального образования
«Забайкальский государственный университет»
(ФГБОУ ВПО «ЗабГУ»)

Факультет естественных наук, математики и технологии
Кафедра теории и методики профессионального образования, сервиса и
технологии

УЧЕБНЫЕ МАТЕРИАЛЫ
для студентов заочной формы обучения

по дисциплине «Технологический практикум по швейному
делу»

для направления подготовки 44.03.01 «Педагогическое образование»
профиль «Технологическое образование» СПО

Общая трудоемкость дисциплины 180 часов, 5 зачетных единиц

Виды занятий	Распределение по семестрам в часах		Всего часов
	9 семестр	10 семестр	
1	2	3	4
Общая трудоемкость	72	108	180
Аудиторные занятия, в т.ч.:	12	10	22
лекционные (ЛК)	-	-	-
практические (семинарские) (ПЗ, СЗ)	-	-	-
лабораторные (ЛР)	12	10	22
Самостоятельная работа студентов (СРС)	60	98	158
Форма промежуточного контроля в семестре*	зачёт	экзамен	-

Краткое содержание курса

Перечень изучаемых тем, разделов дисциплины (модуля).

1. Конфекционирование.

- Конфекционирование и маркетинг.
- Принципы конфекционирования для разных групп и видов одежды.
- Характеристика ассортимента текстильных и нетекстильных материалов для одежды.
- Свойства материалов, влияющие на процессы изготовления одежды.

2. Технология выполнения швейных изделий (поясных, плечевых).

Форма текущего контроля

Тест «Конфекционирование»

1. Дайте определение терминам

Конфекционирование – _____

Ассортимент – _____

Артикул – _____

Пакет одежды – _____

Пакет швейного изделия – _____

Качество продукции по ГОСТ _____

2. Охарактеризуйте каждый тип потребителей одежды.

Авангардные потребители – _____

Престижные потребители – _____

Умеренные потребители – _____

Практичные потребители – _____

Равнодушные к моде – _____

3. Отметьте, какие классы одежды существуют.

а) Бытовая.

б) Нарядная.

с) Производственная.

- d) Домашняя.
 - e) Утепляющая.
 - f) Спортивная.
 - g) Ветро-, влагозащитная.
4. Что относится к потребительским показателям качества?
- a) Социальные.
 - b) Функциональные.
 - c) Эстетические.
 - d) Технологические.
 - e) Экономические.
 - f) Эргономические.
 - g) Эксплуатационные.
5. Дайте определение термину.
Бельё — _____
-
-

6. Отметьте материалы, пригодные для изготовления белья.
- a) Хлопок.
 - b) Лён.
 - c) Вискоза.
 - d) Шёлк.
 - e) Шерсть.

Ответы

1.

Конфекционирование — прикладная научная дисциплина, изучающая принципы комплектации материалов в пакет швейного изделия, требования к материалам и их ассортимент.

Конфекционирование — правильный, научно обоснованный подбор материалов для изделия или пакета одежды с учетом их свойств, современного направления моды и особенностей технологического процесса швейного производства. Этот подбор основывается на хорошем знании свойств материалов, умении использовать их для достижения определенного внешнего эффекта одежды, создании одежды с заданными свойствами, обеспечивающими комфорт, удобство, определенную долговечность и износостойкость.

В современной международной практике под конфекционированием¹ понимается рациональный и научно обоснованный подбор пакета комплектующих материалов (основной, подкладка, приклад, утеплитель; швейные нитки, фурнитура и пр.) для изготовления конкретного изделия (предмета белья, легкого платья, пальто, пиджака или другой верхней одежды, обуви, предметов интерьера, других изделий).

Ассортимент (франц. *assortiment* — набор, подбор) — перечень или подбор материалов, товаров по видам, наименованиям, назначению, сортам и применяемому сырью.

Артикул (лат. *articulus* — часть) — тип изделия, товара, условный номер (или обозначение), который присваивается определенному материалу, изделию, отличающемуся от других аналогичных материалов хотя бы одним показателем структуры или свойств (толщиной нитей, плотностью, видом отделки, шириной, видом переплетения и др.).

Пакет одежды¹ — совокупность изделий, надеваемых человеком одновременно для защиты от неблагоприятных климатических воздействий. Выполняет не только защитные и утилитарные, но и эстетические функции. Включает комплекс предметов: корсетные изделия, белье, легкое платье и верхняя одежда, головные уборы, обувь, чулки, перчатки и т. п. Количество изделий, надеваемых одновременно, зависит от сезона и климатических условий. Летом, например, это может быть только белье и платье.

Пакет швейного изделия — материалы, входящие в многослойные виды одежды, такие как пальто, костюмы, плащи, куртки и т. п. Например, пакет материалов мужского и женского пальто состоит из двух и более слоев: материал верха и подкладка; материал верха, подкладка, прокладка; материал верха, утепляющая прокладка, подкладка; материал верха, прокладка, утепляющая прокладка, подкладка и другие сочетания. Подбор материалов для пакета производят с учетом свойств и требований, предъявляемых к конкретному виду изделия.

Качество продукции по ГОСТ определяется как совокупность свойств продукции, обуславливающих ее пригодность удовлетворять определенные потребности в соответствии с ее назначением. Качество материалов для одежды определяется по стандартам или другой нормативно-технической документации, оценивается показателями качества и характеризуется сортом.

2.

Авангардные потребители (авангардисты) — это относительно небольшая группа (8—9 %) потребителей, которые ищут новые средства выражения своей индивидуальности, пытаются одеться и выглядеть не так, как все. Их стремление к новизне выражается в том, что они идут на шаг впереди моды в выборе своей одежды, обуви, аксессуаров, прически, макияжа.

Престижные потребители (их около 11—12 %) — тип потребителей, стремящихся одеваться модно. Здесь прослеживается четкая ориентация на изделия, имеющие фирменный знак или имя известного модельера как гарантию соответствовать моде (в последние годы в России стало престижно одеваться от Версаче, от Юдашкина и других известных кутюрье).

Умеренные потребители (примерно 37—38 %) — тип потребителей, ориентированных на хорошее качество одежды. Стремление к моде имеется, однако оно выражено не так сильно, как у первых двух типов. Среди этих потребителей много молодежи.

Практичные потребители (29—30 %) — тип потребителей, ориентированных на высокое качество потребительских свойств одежды — добротность, прочность, удобство в эксплуатации. Соответствие вновь приобретаемых изделий моде не имеет для них большого значения.

Равнодушные к моде (около 13 %) — тип потребителей, для которых важна универсальность одежды, мода в расчет не принимается.

3. А, с, f.
4. А, b, c, f, g.
- 5.

Белье (нательное) — это предметы, надеваемые на корсетные изделия или непосредственно на тело человека. Сюда относятся нижние и ночные сорочки, пеньюары, пижамы, нижние юбки, майки, кальсоны, панталоны, комбинации, спортивные фуфайки, тельняшки, распашонки, ползунки и пр., а также сами корсетные изделия — бюстгальтеры, грации, полуграции, пояса и т. п.

6. А, b, c, d.

Примеры тем для контрольной работы №1 (10 семестр)

1. Составьте технологическую последовательность обработки фартука
 - с притачным нагрудником
 - с цельнокроеным нагрудником
 - в виде двусторонней накидки
 - с одной лямкой
 - с двумя лямками и т.д.
2. Составьте технологическую последовательность обработки юбки
 - Солнце
 - Полусолнце
 - Клиньевая
 - «плиссе»
 - На кокетке
 - Со складками и т.д.
3. Составьте технологическую последовательность обработки брюк
 - На кокетке
 - С поясом
 - На обтачке
 - С гульфиком
 - На боковой молнии

- Со складками и т.д.
- 4. Составьте технологическую последовательность обработки платья
- С отрезной полочкой
- Цельнокроеное
- На кокетке
- С втачным рукавом
- С рукавом реглан и т.д.

Контрольная работа №2 (10 семестр)

В 10 семестре студенты выполняют контрольную работу, состоящую из отшитого изделия и отчёта.

Структура отчёта о выполненной работе «Изготовление поясного (плечевого) изделия».

1. Титульный лист.
2. Наименование и назначение изделия. Описание его внешнего вида. Рисунок или фотография изделия.
3. Исходные данные для построения чертежа (размерная характеристика, прибавки)
4. Расчет конструкции
5. Разработка основного чертежа конструкции
6. Выбор необходимого оборудования.
7. Разработка технологической последовательности обработки изделия.
8. Список использованной литературы.

При описании изделия указываются все конструктивные линии и художественно-декоративные детали, отделочные строчки и фурнитура в следующем порядке.

1. Наименование изделия (пальто, блузка, жилет и т.д.)
2. Принадлежность полу, возрасту (для женщин старшего возраста, для девочек младшего школьного возраста и т.д.)
3. Наименование материала по волокнистому составу (шерсть, шёлк, лён, смешанные волокна, синтетические волокна и т.д.)
4. Силуэт (прямой, трапеция, овал, прилегающий и т.д.).
5. Вид застёжки (центральная бортовая, смещённая бортовая, в боковом шве и т.д.)
6. Вид воротника (цельновыкроенный, втачной, стояче-отложной, плосколежащий и др.; с прямыми, фигурными, закруглёнными и др. концами)
7. Конструкция и длина рукавов (цельновыкроенные, втачные, реглан; одно-, двух-, трёхшовные; длинные, короткие; С притачными, отложными манжетами и т.д.)

8. Описание передней половинки (наличие рельефных швов, кокеток, карманов и др.)
9. Описание спинки (наличие рельефных швов, кокеток, шлицы и др.)
10. Наличие декоративных деталей (пояса, пат, хлястиков, шлёвок и др.)
11. Наличие подкладки, особенности её обработки и соединения с низом изделия, наличие на ней карманов, декоративной стёжки и т.д.)
12. Наличие отделочных строчек, их параметры с допускаемыми отклонениями в мм (1-2 мм; на 10-12 мм от краёв деталей и т.д.)

В отчёте модель также представляется в виде технического рисунка на формате А4 в цветном или чёрно-белом изображении в двух проекциях (со стороны переда и спинки). Пример выполнения зарисовки модели представлен на рисунке 1.

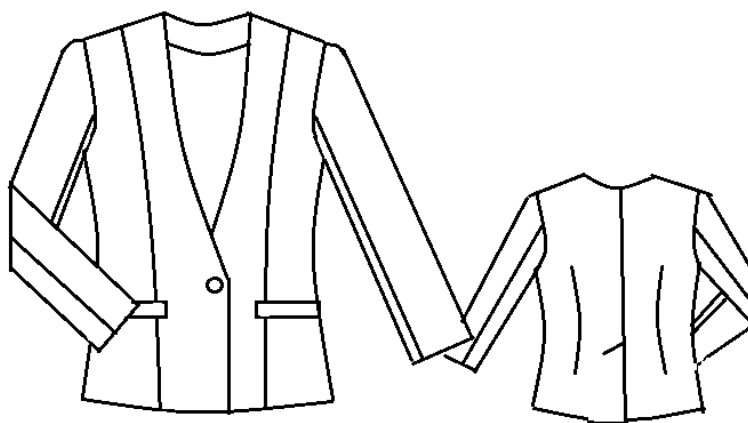


Рис.1 Технический рисунок жакета

Исходные данные для построения чертежей конструкции устанавливаются исходя из выбранной методики конструирования и записываются в виде таблиц.

Конструктивные прибавки (прибавки на свободное облегание), определяются в зависимости от перспективных направлений моды, вида одежды, ее покроя, силуэта модели, свойств материала.

Построение выполняется в соответствии с общими требованиями ЕСКД. Чертеж конструкции модели осуществляется в два этапа:

- 1) разработка чертежа основы конструкции,
- 2) нанесение модельных особенностей в соответствии с эскизом модели.

Модельные особенности проектируют на чертеже базовой конструкции с использованием различных способов и приемов технического моделирования. При выполнении работ этого этапа используют данные, полученные при изучении и анализе эскиза модели. В процессе моделирования уточняется композиционное решение основных элементов конструкции (силуэт, пропорции, членение), определяется форма модельных

и отделочных деталей. Дается краткая характеристика поэтапного моделирования, с указанием и характеристикой видов приемов технического моделирования.

Чертеж конструкции с изменениями, внесенными согласно разработанной модели, выполняют в масштабе 1:4 и 1:1. В отчёт включаются чертежи, выполненные в масштабе 1:4.

Технологическая последовательность обработки изделия представляет собой операции, описанные в последовательности, которой нужно строго придерживаться.

Контроль качества готовых поясных (плечевых) изделий

Готовые изделия должны соответствовать определённым требованиям. При проверке качества изделия сначала проводят его общий осмотр, затем осмотр его деталей и узлов.

Плечевые изделия верхней одежды проверяют на манекене:

1. Надевают на манекен изделие лицевой стороной вверх и проверяют размеры.

2. Затем надевают его на манекен подкладкой вверх, проверяют качество обработки подкладки, правильность соединения её с изделием и соразмерность подкладки и верха изделия.

3. Раскладывают изделие на столе лицевой стороной вверх и проверяют качество обработки отдельных деталей и участков изделия.

Брюки при проверке качества осматривают следующим образом:

1. Располагают на столе, совместив сгибы левой и правой половинок брюк, поясом влево и проверяют качество обработки боковых швов со стороны правой и левой половинок брюк.

2. Проверяют симметричность правой и левой половинки.

3. Проверяют обработку низа брюк.

4. Отогнув влево верхнюю половину брюк, просматривают шаговые швы и надставки.

5. Проверяют качество обработки пояса, шлёвок, карманов, складок, застёжки и т.д.

6. Сильно растягивая средний шов, проверяют прочность его соединения.

Симметричность формы, размеров и расположения парных деталей или узлов проверяют путём их совмещения или измерения. Например, изделие складывают, совмещая края бортов, точки уступов, концы воротников, низ изделия и проверяют симметричность деталей. Если детали или швы располагаются под прямым углом друг к другу, их положение проверяют с помощью угольника. Правильность формы деталей, ширину канта и т.п. проверяют внешним осмотром.

Ниже приведены допускаемые отклонения результатов измерения платьев, блузок от требуемых значений, учитываемых при контроле качества изделия.

Допускаемые отклонения результатов измерения от требуемых значений

Измерение	Допустимое отклонение, см
Спинка	
Длина до низа	± 1
Длина до линии талии	$\pm 0,5$
Длина кокетки посередине	$\pm 0,5$
Полочки (перед)	
Длина до низа	± 1
Длина до линии талии	$\pm 0,5$
Ширина на уровне линии талии	± 1
Ширина внизу	Согласно техническому описанию модели
Рукава	
Длина втачного рукава	± 1
Длина рукава реглан или цельнокроеного	$\pm 1,5$
Ширина рукава на уровне линии глубины проймы	$\pm 0,5$
Ширина рукава внизу	$\pm 0,5$
Длина манжеты	$\pm 0,6$
Ширина манжеты	$\pm 0,3$
Застёжка	
Длина планки-застёжки в блузах и сорочках	± 1
Ширина планки-застёжки в блузах и сорочках	$\pm 0,3$
Воротник	
Длина линии втачивания воротника в горловину	$\pm 0,5$
Ширина воротника посередине	$\pm 0,5$
Ширина отлёта воротника	$\pm 0,3$
Ширина стойки воротника	$\pm 0,3$
Юбка	
Длина	± 1
Ширина на уровне линии талии	± 1
Ширина на уровне линии бёдер	± 1
Брюки	
Длина по боковому шву	± 1
Длина по шаговому шву	± 1
Длина среднего шва	± 1
Ширина внизу	$\pm 0,5$
Ширина пояса	$\pm 0,5$
Длина половины пояса	$\pm 0,5$
Ширина на уровне линии бёдер	± 1

При превышении допустимых отклонений изделие отдаётся студенту на доработку.

К недопустимым дефектам швейных изделий относятся:

1. Нарушение общего баланса изделия и, как следствие, расхождение полочек или излишний заход одной полочки на другую; эти же дефекты недопустимы в шлицах.

2. Натяжение (слабина) лацканов, воротников, подбортов, клапанов и других обтачных деталей.

3. Перекосы, заломы на изделии.

4. Изменение посадки (или неправильное её распределение) на окате рукава. Отклонение рукавов вперёд или назад; искривление швов втачивания рукавов.

5. Неправильное соединение прокладок; подкладки с изделием, вследствие чего изделие (или отдельные детали) могут быть деформированы.

6. Нарушение направления ворса, нитей основы на деталях изделия.

7. Несоответствие цвета ниток цвету материала, разрывы строчек, пропуски стежков.

8. Несовпадение рисунков в изделиях из тканей с ярко выраженным рисунком.

9. Наличие опалов, лас.

При наличии данных дефектов изделие отдаётся студенту на доработку.

Вопросы к зачёту (9 семестр)

1. Задачи конфекционирования материалов.

2. Установление класса и вида одежды.

3. Установление требований к качеству одежды.

4. Установление требований к качеству материалов.

5. Конфекционный подбор материалов для пакета одежды.

6. Конфекционирование материалов для белья и корсетных изделий.

7. Конфекционирование материалов для платьев, блузок, сорочек.

8. Конфекционирование материалов для костюмов.

9. Конфекционирование материалов для пальто.

10. Конфекционирование материалов для курток и плащей.

11. Конфекционирование материалов для детской одежды.

12. Конфекционирование материалов при обновлении и ремонте одежды.

13. Классификация ассортимента материалов.

14. Ассортимент тканей.

15. Ассортимент трикотажных полотен.

16. Нетканые полотна.

17. Искусственные мех и кожа.

18. Прокладочные материалы.

19. Подкладочные материалы.

20. Утепляющие материалы.

21. Комплексные материалы.

22. Текстильная галантерея.

23. Материалы для корсетных изделий.

24. Натуральный мех.

25. Натуральная кожа.

26. Плёночные материалы.

27. Фурнитура для одежды.

28. Влияний свойств соединяемых текстильных материалов на параметры ниточных соединений.

29. Влияние свойств швейных ниток на процессы пошива изделия.

30. Влияние свойств текстильных материалов на процессы влажно-тепловой обработки швейных изделий.

Вопросы к экзамену (10 семестр)

1. Последовательность обработки накладных карманов.
2. Последовательность обработки прорезных карманов.
3. Виды и способы соединения кокеток с изделием.
4. Обработка вытачек.
5. Обработка плечевых, боковых срезов и рельефов.
6. Складки, буфы, защипы, сборки.
7. Различные способы обработки бортов.
8. Различные способы обработки горловины без воротника.
9. Последовательность обработки двойного воротника. Особенности втачивания воротника в горловину.
10. Особенности соединения утепляющей прокладки с изделием.
11. Способы обработки верхнего среза юбки.
12. Способы обработки нижнего среза рукава.
13. Способы обработки низа брюк.
14. Особенности проведения примерки плечевого изделия
15. Особенности проведения примерки поясного изделия.

Учебно-методическое и информационное обеспечение дисциплины

Основная литература:

- 1) Орленко Л.В., Гаврилова Н.И. Конфекционирование материалов для одежды: Учебное пособие/ Л.В. Гаврилова. – М.: Форум: ИНФРА-М, 2014. – 288 с. – (Высшее образование). (1 шт.)
- 2) Труханова, А. Т. Технология мужской и женской верхней одежды: учебник для начального проф. образования / А. Т. Труханова. - М. : Высшая школа, 2003. - 495 с. (7 шт.)
- 3) Радченко, И. А. Основы конструирования женской одежды: учеб. пособие для образоват. учреждений нач. проф. образования. Ч. 2 / И. А. Радченко. - 3-е изд., стереотип. - М. : Академия, 2007. - 232 с. (15 шт.)
- 4) Иконникова, Г. А. Производственное обучение портных по пошиву легкого платья: учеб. пособие для образовательных учреждений начального проф. образования / Г. А. Иконникова. - 2-е изд., стереотип. - М. : Академия, 2006. - 93 с. (15 шт.)
- 5) Труханова, А. Т. Основы технологии швейного производства: учеб. для проф. учеб. заведений / А.Т. Труханова. - 4-е изд., стер. - М. : Высшая школа ; М. : Академия, 2001. - 336 с. (1 шт.)
- 6) Крючкова, Г. А. Технология и материалы швейного производства: учебник для учреждений начального проф. образования / Г. А. Крючкова. - 2-е изд., стереотип. - М. : Академия, 2008. - 379 с. (10 шт.)
- 7) Жихарев, А. П. Материаловедение. Швейное производство: учеб. пособие для образовательных учреждений начального проф. образования / А. П.

- Жихарев, Г. П. Румянцева, Е. А. Кирсанова. - М. : Академия, 2005. - 236 с. (15 шт.)
- 8) Бузов, Б. А. Материаловедение в производстве изделий легкой промышленности (швейное производство): учеб. для студентов вузов / Б. А. Бузов, Н. Д. Алыменкова. - 3-е изд., испр. - М. : Академия, 2008. - 442 с. (15 шт.)
- 9) Файзрахманова А.Л., Файзрахманов И.М. Конструирование и моделирование детской одежды: Учебно-методическое пособие / А.Л. Файзрахманова, И.М. Файзрахманов . – Елабуга: Изд-во филиала КФУ в г. Елабуга, 2012. – 92 с. (1 шт.)

Дополнительная литература:

- 1) Новое в шитье / Глав. ред. Т.В. Левичева, Пер. с англ. Ю.Л. Плискиной. - М. : Ниола 21-й век, 2001. - 80 с.(1шт.)
- 2) Шитье: 101 секрет / Пер. с англ. В.Н. Крыловой. - М. : Ниола-Пресс, 1999. - 128 с. (2 шт.)
- 3) Зарецкая Т.И. Азбука шитья. – М., Эксмо-Пресс, 2000.(3 шт.)
- 4) Труханова, А. Т. Технология женской и детской легкой одежды: учебник для учащихся начального проф. образования / А. Т. Труханова. - 4-е изд., стереотип. - М. : Высшая школа, 2005. - 416 с. (7 шт.)
- 5) Домоводство и обучающий труд: учеб. пособ. для учащ-ся 5 кл. / Сост. А.П. Тарасова. - СПб. : МиМ-Экспресс, 1996. - 224 с. (5 шт.)
- 6) Бузов, Б. А. Практикум по материаловедению швейного производства: учеб. пособие для студентов вузов / Б. А. Бузов, Н. Д. Алыменкова, Д. Г. Петропавловский. - 2-е изд., стереотип. - М. : Академия, 2004. - 415 с. (15 шт.)
- 7) Ермаков, А. С. Практикум по оборудованию швейных предприятий: учеб. пособие для образовательных учреждений начального проф. образования / А. С. Ермаков. - 2-е изд., стереотип. - М. : Академия, 2008. - 250 с. (15 шт.)
- 8) Технология. 7 класс (девочки): поурочные планы по учебнику под ред. В.Д. Симоненко / авт. - сост. О. В. Павлова. - Волгоград : Учитель, 2009. - 190 с.(1шт.)
- 9) Савостицкий, Н. А. Материаловедение швейного производства: учебное пособие / Н. А. Савостицкий, Э. К. Амирова. - Ростов н/Д : Феникс, 2002. - 284 с. (1 шт.)
- 10) Савостицкий, Н. А. Материаловедение швейного производства: учеб. пособ. для студ. образоват. учрежд. сред. прфес. образования, обуч-ся по спец-ти 2809 "Швейное производство" / Н.А. Савостицкий, Э.К. Амирова. - М. : Академия : Мастерство : Высшая школа, 2000. - 240 с.(15 шт.)

Ведущий преподаватель

Зражевская М.В.

Заведующий кафедрой

Мелихова М.И.